

### Architettura Cisco Smart Business per reti di medie dimensioni

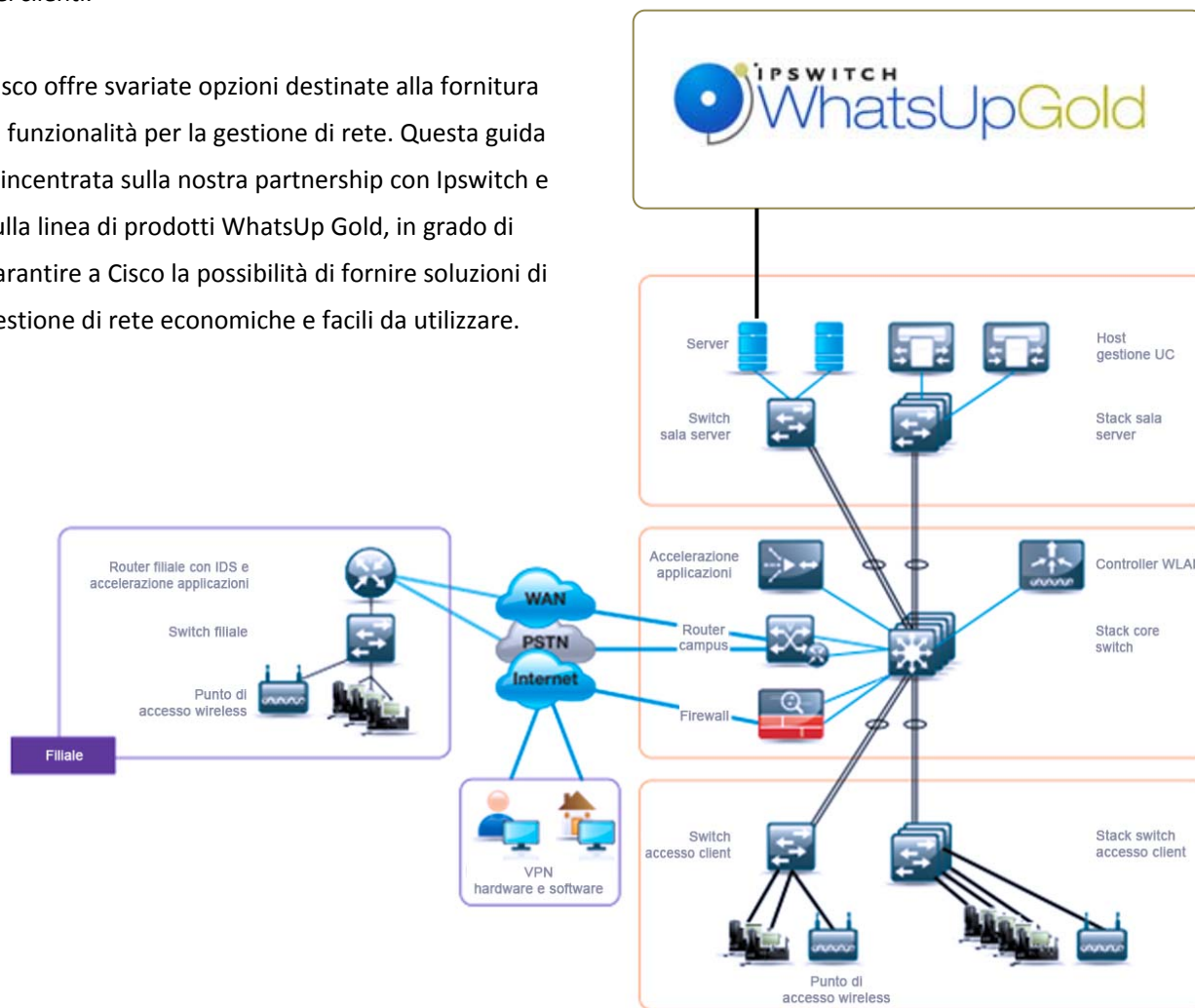
Con l'architettura Cisco Smart Business per reti di medie dimensioni, è possibile aumentare i profitti e ridurre il tempo necessario per le vendite ai clienti nel segmento di mercato 250-1.000 utenti.

L'architettura Cisco Smart Business per reti di medie dimensioni offre ai partner preziose best practice per la progettazione e la distribuzione delle reti, le quali consentono di utilizzare le soluzioni Cisco in modo redditizio e di garantire agli utenti finali un'esperienza di livello superiore che include tecnologie di switching, routing, wireless, ottimizzazione WAN e protezione, in combinazione con funzionalità di gestione complete per l'intero sistema.

Tale architettura comprende inoltre dei componenti modulari che permettono di integrare sistemi di comunicazioni unificate e componenti di data center per le esigenze più avanzate dei clienti. Il design modulare dell'architettura implica la possibilità di aggiungere le varie tecnologie nel momento in cui il cliente è pronto ad implementarle, oltre ad offrire topologie e configurazioni testate da Cisco che gli ingegneri di livello CCNA possono utilizzare per le attività di progettazione e

installazione, nonché per rispondere alle esigenze dei clienti.

Cisco offre svariate opzioni destinate alla fornitura di funzionalità per la gestione di rete. Questa guida è incentrata sulla nostra partnership con Ipswitch e sulla linea di prodotti WhatsUp Gold, in grado di garantire a Cisco la possibilità di fornire soluzioni di gestione di rete economiche e facili da utilizzare.



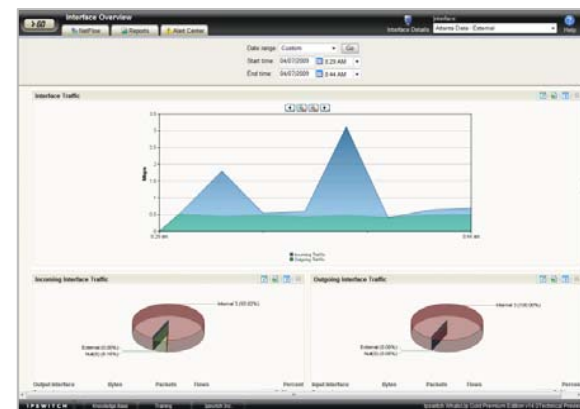
### Panoramica sulla linea di prodotti WhatsUp Gold

In termini di strategia aziendale, alcuni degli elementi più critici sono ormai le infrastrutture di rete e applicative. Per rendere più affidabile la disponibilità di reti o applicazioni, è necessario che tutte le aziende (dalle PMI a quelle di grandi dimensioni) mettano in atto un approccio proattivo per evitare o risolvere le interruzioni delle attività con un impatto minimo su produttività e ricavi. La famiglia di prodotti WhatsUp Gold di Ipswitch si avvale di una potente ma economica suite di strumenti di rete, semplice da implementare e utilizzare, che consente di restare sempre aggiornati sullo stato delle reti in modo tale da poter rispondere rapidamente ad eventuali cambiamenti. Unendo l'affidabilità dei sistemi hardware Cisco e il valore di WhatsUp Gold, è possibile avere la certezza di disporre degli strumenti giusti per gestire la propria rete in modo semplice ed efficace.

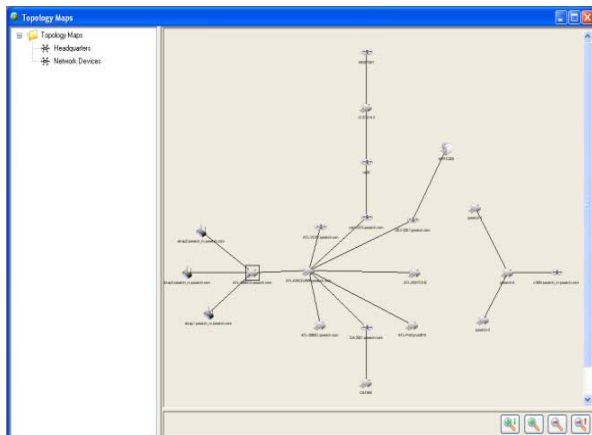
Questo modulo per la gestione di rete include tre prodotti chiave WhatsUp Gold (WhatsUp Gold Premium, WhatsUp Flow Monitor e WhatsConnected) e suggerisce altri strumenti di rete per aumentare la visibilità e accedere ai dati sulle prestazioni di rete in tempo reale.



**WhatsUp Gold** permette di eseguire attività di monitoraggio, reporting, segnalazione e intervento in merito allo stato dei dispositivi di rete, dei sistemi e dei servizi. Inoltre, WhatsUp Gold consente di installare, individuare e mappare in pochi minuti le risorse collegate in rete. Grazie ai protocolli SNMP v1/2/3 e WMI, questo prodotto assicura il monitoraggio predittivo unito a potenti funzionalità di segnalazione e notifica, per mantenere l'infrastruttura di rete sempre operativa e l'utente sempre informato di eventuali problemi. Gli intuitivi report e dashboard delle postazioni di lavoro, basati sul Web, garantiscono un rapido accesso ad oltre 150 report, i quali documentano tutte le attività correlate a dispositivi, larghezza di banda e applicazioni. WhatsUp Gold permette ai manager di rete di prendere decisioni migliori in tempi più rapidi grazie ad una visibilità a 360°, a informazioni processabili e alla possibilità di controllo completo.



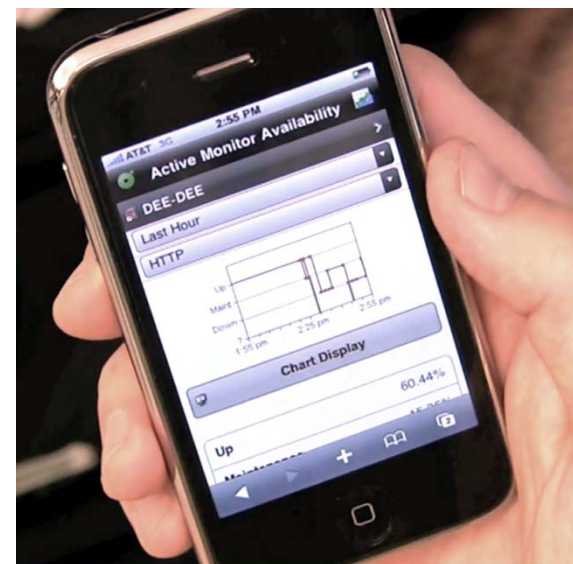
Il plug-in **WhatsUp Flow Monitor** per WhatsUp Gold utilizza i router e gli switch Cisco compatibili con NetFlow per raccogliere, analizzare, creare report e segnalare tutto ciò che riguarda i modelli di traffico su reti LAN/WAN e l'uso della larghezza di banda in tempo reale. Questo plug-in non solo evidenzia l'utilizzo globale per LAN/WAN, dispositivi specifici o interfacce, ma indica anche gli utenti, le applicazioni e i protocolli che consumano quantità anomale di larghezza di banda. WhatsUp Flow Monitor potenzia la sicurezza della rete individuando l'attività di virus e worm sulla rete stessa. La funzione di reporting completo ricava i dati non elaborati sul traffico di rete in tempo reale da router e switch, presentando all'utente informazioni utili per la comprensione di tendenze, valori di utilizzo e punti di consumo della larghezza di banda della rete.



Il plug-in **WhatsConnected** per WhatsUp Gold consente l'individuazione di rete con Layer 2/3 e la mappatura delle topologie per presentare visivamente la connettività dei dispositivi fino al livello delle singole porte. Inoltre, questo plug-in impiega una funzione di scansione approfondita dei dispositivi, in grado di fornire informazioni dettagliate sui dispositivi individuati sotto forma di: visualizzazione semplice di un elenco di dispositivi, visualizzazione di categorie di dispositivi e visualizzazione dettagliata di topologie. È possibile pubblicare qualsiasi mappa di rete come un diagramma di rete in Microsoft® Visio™ oppure esportare le informazioni dettagliate sui dispositivi in WhatsUp Gold per automatizzare la creazione di visualizzazioni dettagliate per le mappe delle topologie di rete. WhatsConnected include inoltre gli strumenti Mappa Layer 2 e Ricerca di indirizzi IP/MAC per convalidare i percorsi di connessione e notificare i dati sulla disponibilità in tempo reale dei dispositivi.

Il plug-in **VoIP Monitor** per WhatsUp Gold consente di misurare la capacità della rete in uso di fornire la qualità di servizio (QoS, Quality of Service) necessaria per le chiamate VoIP su collegamenti LAN e WAN. Dopo una semplice procedura di configurazione, VoIP Monitor accede ai dispositivi compatibili con Cisco IP SLA (Service Level Agreement) per monitorare i parametri qualitativi e le prestazioni VoIP, inclusi jitter, perdita di pacchetti, latenza e altri valori relativi alle prestazioni stesse. L'integrazione completa del plug-in con WhatsUp Gold permette di visualizzare facilmente grafici e misurazioni in merito all'uso della larghezza di banda e delle interfacce, risolvendo anche eventuali problemi di rete che influiscono negativamente sulle prestazioni VoIP.

L'applicazione standalone **Dashboard**, inclusa gratuitamente con WhatsUp Gold Premium, è progettata per integrare WhatsUp Gold con una maggiore visibilità dello stato di rete. Essa viene eseguita su uno o più display e consente di scorrere le pagine dei report sull'interfaccia Web di WhatsUp Gold. Grazie a questa funzionalità, gli amministratori di rete possono usufruire di importanti informazioni sulle reti, sempre visualizzate a schermo, scorrendo e modificando le pagine dei report senza la necessità di continue configurazioni o spostamenti manuali. Questa applicazione consente inoltre di visualizzare contemporaneamente più reti per le attività di monitoraggio.

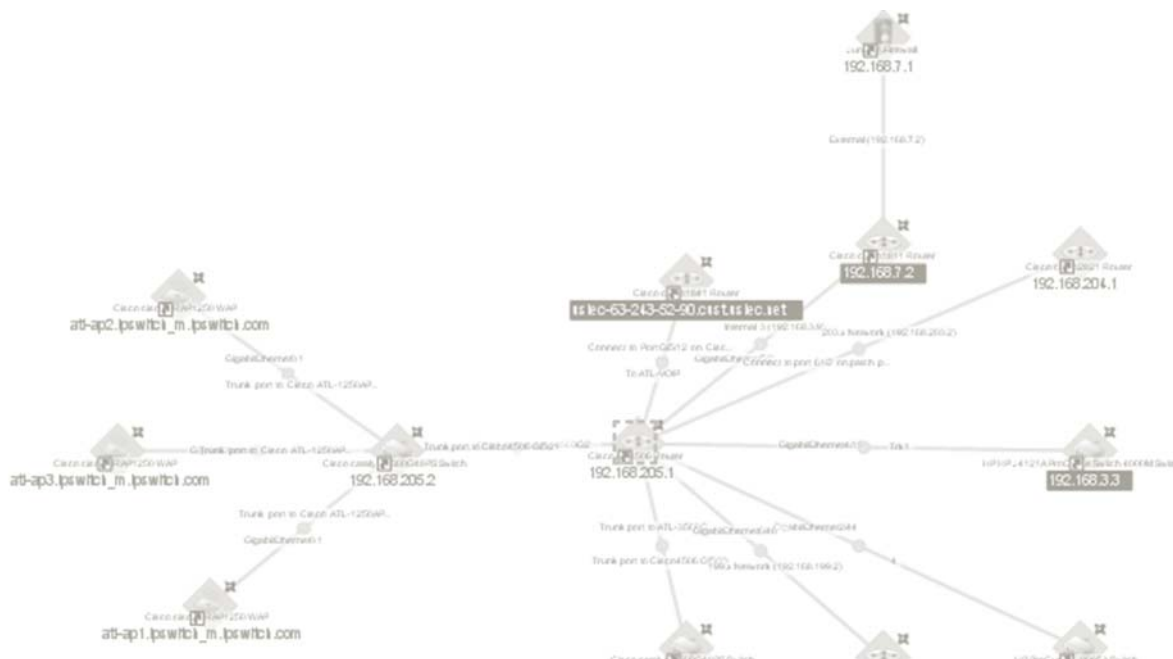


**Mobile Interface**, inclusa gratuitamente con WhatsUp Gold Premium, garantisce l'accesso mobile all'applicazione di gestione della rete WhatsUp Gold. In modo semplice e pratico, è possibile visualizzare lo stato della rete in uso da un telefono cellulare in qualsiasi momento. Questa funzionalità di WhatsUp Gold garantisce il continuo aggiornamento dell'utente sui problemi relativi alla rete in modo tale da riuscire a mantenerne le prestazioni critiche. Mobile Interface supporta telefoni cellulari quali iPhone, Blackberry e altri modelli di grande diffusione.

## Implementazione di WhatsUp Gold

Questo documento organizza in quattro fasi le operazioni necessarie per implementare WhatsUp Gold allo scopo di gestire l'architettura Cisco Smart Business per le reti di medie dimensioni.

Il tempo necessario per l'esecuzione di ciascuna fase è inferiore ad 1 ora. È quindi possibile completare tutte e quattro le fasi in una sola giornata.



### FASE 1 Preparazione della rete

Preparazione dei dispositivi di rete per l'individuazione e il monitoraggio

Installazione di WhatsUp Gold

### FASE 2 Individuazione e mappatura della rete

Personalizzazione delle modalità di monitoraggio dei dispositivi individuati da parte di WhatsUp Gold

Esecuzione di un rilevamento di rete con WhatsUp Gold

Uso di WhatsConnected per aggiungere mappe di topologie Layer 2 a WhatsUp Gold

### FASE 3 Consultazione e personalizzazione dei report

Creazione di visualizzazioni personalizzate delle postazioni di lavoro

Personalizzazione dei report sullo stato dei dispositivi

Configurazione di soglie personalizzate per Alert Center

### FASE 4 Gestione della rete

Configurazione di una visualizzazione del centro operativo della rete con Ipswitch Dashboard

Accesso ai report da qualsiasi posizione utilizzando l'interfaccia mobile di WhatsUp Gold

Uso di strumenti in tempo reale per valutare e correggere i problemi della rete

### FASE 1 Preparazione della rete

#### Download e installazione di WhatsUp Gold

Scaricare una versione di prova di WhatsUp Gold e tutti i plug-in disponibili da [WhatsUpGold.com](http://WhatsUpGold.com). Il programma di installazione include la licenza di prova ed esegue automaticamente l'attivazione.

Il programma di installazione per WhatsUp Gold raccoglie e fornisce tutti i prerequisiti dell'applicazione, inclusi Microsoft .NET Framework 3.5, Microsoft SQL Server 2005 Express Edition e Ipswitch Web Server.

**SUGGERIMENTO TECNICO:** non è necessario utilizzare obbligatoriamente i software Microsoft SQL Server 2005 Express Edition o Ipswitch Web Server inclusi con WhatsUp Gold. È infatti possibile installare WhatsUp Gold affinché utilizzi un'installazione esistente di Microsoft SQL Server 2005 o Microsoft SQL Server 2008 come archivio dati, nonché utilizzare Microsoft Internet Information Services (IIS) come server Web.

Per ulteriori informazioni sulle fasi specifiche dell'installazione, vedere le note di rilascio di WhatsUp Gold. Queste ultime sono consultabili nella prima schermata del programma di installazione.

**Attivazione di SNMP sui principali dispositivi Cisco**  
WhatsUp Gold utilizza il protocollo SNMP per determinare il produttore e il modello, i componenti (ad esempio, ventole, CPU e unità disco rigido), il sistema operativo e i servizi specifici (ad esempio, HTTP o DNS) di ciascun dispositivo. Si consiglia di configurare i dispositivi più importanti affinché rispondano alle richieste di SNMP. Per ulteriori informazioni sull'attivazione di SNMP sui dispositivi Cisco, consultare le pagine 10-11 del documento "*Cisco Smart Business Architecture for Mid-sized Networks Deployment Guide*".

#### Configurazione di NetFlow sui principali dispositivi Cisco

Per monitorare l'uso della larghezza di banda della rete, WhatsUp Gold Flow Monitor raccoglie i dati di NetFlow esportati dai dispositivi di rete. Flow Monitor accetta NetFlow versioni 1, 5 e 9. Il seguente esempio mostra i comandi dell'interfaccia a riga di comando necessari per attivare le esportazioni NetFlow per i dispositivi sui quali si desidera attivare il monitoraggio della larghezza di banda della rete.

**SUGGERIMENTO TECNICO:** anziché 192.168.28.4, utilizzare l'indirizzo IP del server WhatsUp Gold.

```
ip flow-export version 9
```

```
ip flow-export destination 192.168.28.4 9999
```

È inoltre possibile configurare ogni interfaccia affinché esporti i dati in WhatsUp Gold Flow Monitor.

```
ip flow ingress
```

- OPPURE -

```
ip flow egress
```

Se il dispositivo che esporta i dati Flow esegue anche la funzione NAT (Network Address Translation), si consiglia di esportare i dati in uscita dall'interfaccia interna affinché gli indirizzi privati di rete vengano visualizzati nei report di Flow Monitor. Qualsiasi altra configurazione comporta il reporting di tutti gli indirizzi privati come indirizzi pubblici del dispositivo che esegue la funzione NAT. WhatsUp Gold Flow Monitor avvia automaticamente il tracciamento dell'uso della larghezza di banda della rete al momento della ricezione dei dati NetFlow.

## FASE 2 Individuazione e mappatura della rete

### Esecuzione di "Quick Setup Assistant"

La procedura guidata di configurazione rapida (Quick Setup Assistant) consente di eseguire la configurazione iniziale necessaria affinché WhatsUp Gold individui i dispositivi di rete. È possibile utilizzare questa procedura per configurare la connessione al server di posta elettronica e impostare l'indirizzo e-mail predefinito per le notifiche e-mail.

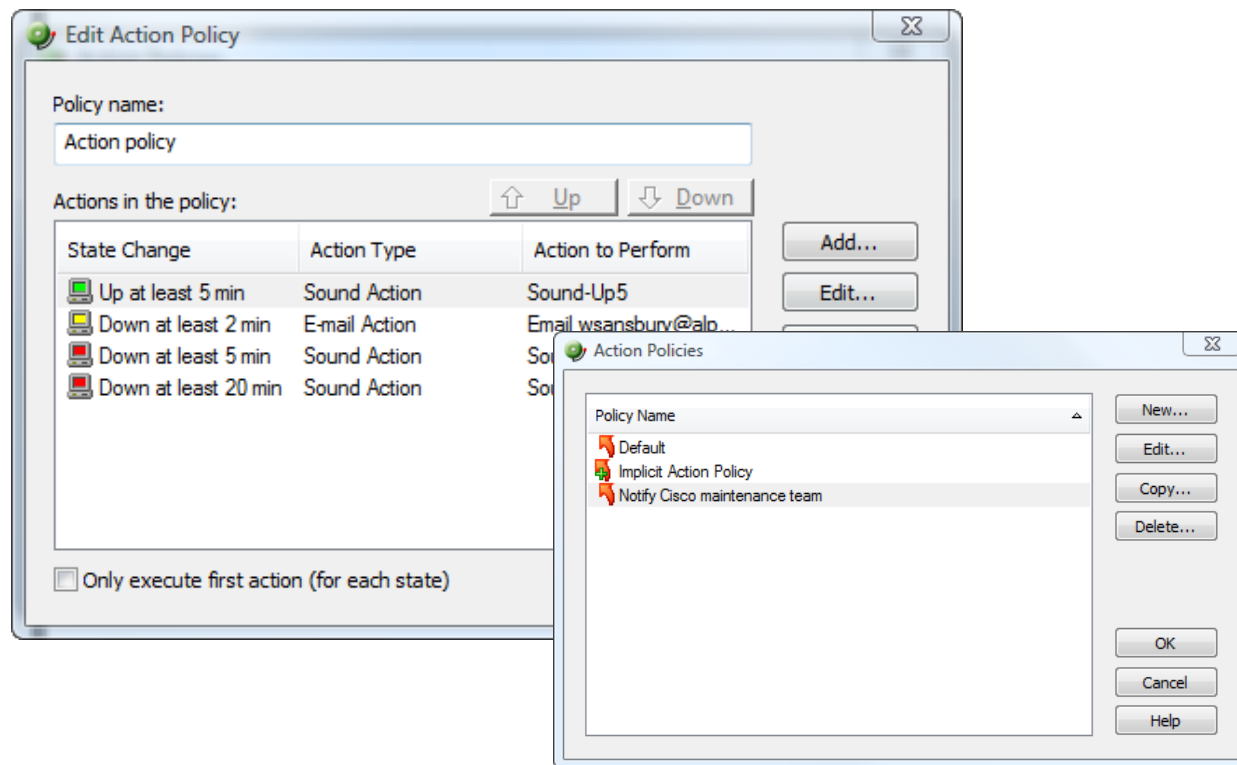
Ma, cosa ancora più importante, la procedura guidata di configurazione rapida raccoglie le informazioni sulle community SNMP dell'utente. Accedere ad ogni community configurata nel corso del modulo di configurazione globale. La procedura guidata genera automaticamente le credenziali SNMPv1 e SNMPv2 per ciascuna community cui l'utente ha effettuato l'accesso.

### Configurazione dei criteri d'azione

I criteri d'azione sono set di regole che WhatsUp Gold utilizza per determinare le azioni da intraprendere nel momento in cui individua dei problemi alla rete. Per impostazione predefinita, WhatsUp Gold crea un criterio d'azione che invia le notifiche e-mail all'indirizzo specificato nella procedura guidata di configurazione rapida e applica tale criterio a tutti i dispositivi individuati.

Se si desidera che WhatsUp Gold esegua altre azioni in caso di rilevamento di problemi ai dispositivi, è possibile configurare criteri d'azione aggiuntivi. I criteri d'azione vengono principalmente utilizzati per inviare le notifiche tramite e-mail, SMS e cercapersone; tuttavia, altre azioni possono servire per scrivere gli eventi in registri comuni, riavviare i servizi Windows, impostare i valori SNMP ed eseguire script e programmi personalizzati.

È possibile applicare i criteri d'azione a specifici dispositivi automaticamente assegnati a dispositivi che corrispondono a un determinato ruolo (ad esempio, un criterio d'azione applicato automaticamente a tutti i router).



### Personalizzazione dei ruoli dei dispositivi

Quando individua un dispositivo, WhatsUp Gold tenta di determinarne il tipo in modo tale da eseguire il monitoraggio in modo appropriato. Per determinare il tipo di dispositivo, WhatsUp Gold confronta gli attributi rilevati del dispositivo con un set di criteri denominato "ruolo del dispositivo".

I ruoli dei dispositivi servono per:

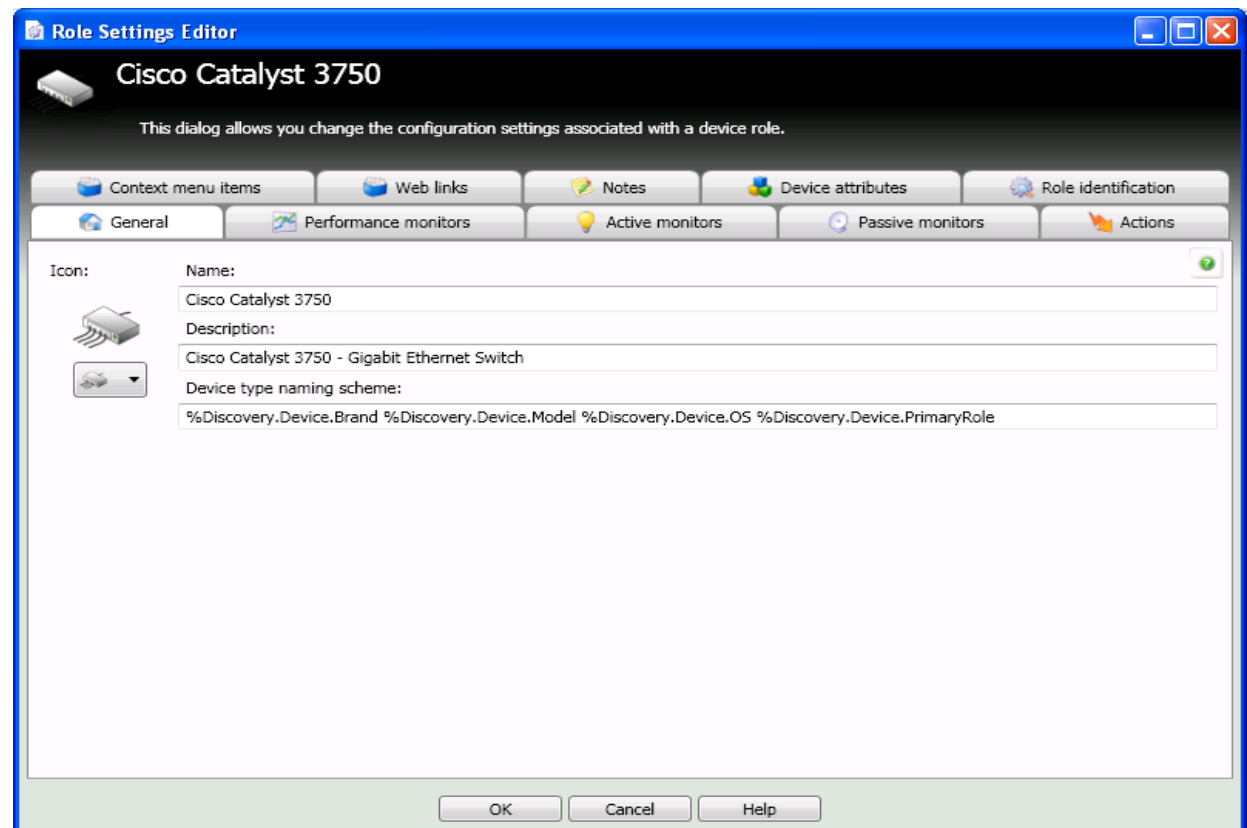
- Specificare i criteri cui un dispositivo deve corrispondere per essere identificato con un determinato ruolo.
- Specificare la configurazione di monitoraggio applicata al dispositivo quando questo viene aggiunto a WhatsUp Gold.

**SUGGERIMENTO TECNICO:** quando si crea un ruolo per i dispositivi di telefonia IP, è possibile assegnare automaticamente Monitor VoIP, che valuta le prestazioni di telefonia IP utilizzando Cisco IP SLA. Utilizzando questa opzione, occorre eseguire una configurazione aggiuntiva sul risponditore IP SLA e sui dispositivi di origine.

WhatsUp Gold offre svariati ruoli dei dispositivi, che consentono di identificare la maggior parte dei dispositivi di rete. Questi ruoli predefiniti identificano correttamente la maggioranza dei dispositivi nell'architettura Cisco Smart Business per le reti di medie dimensioni; tuttavia, l'utente può modificare i ruoli dei dispositivi per personalizzare gli elementi monitorati su ciascun dispositivo e il criterio d'azione da applicare.

È inoltre possibile creare nuovi ruoli dei dispositivi per specificare le modalità di monitoraggio e reporting sui dispositivi non riconosciuti nativamente da parte di WhatsUp Gold.

Come livello minimo, si consiglia di creare un ruolo per ogni dispositivo di telefonia IP sulla rete in uso.



## Individuazione della rete

Una volta completata la configurazione dei dispositivi di rete e la personalizzazione dei ruoli dei dispositivi, è possibile individuare la rete utilizzando WhatsUp Gold.

Si consiglia di utilizzare l'opzione SNMP Smart Scan per individuare la rete. Immettere un indirizzo IP del core router e un indirizzo IP di ciascun router di filiale come indirizzi di seeding, quindi specificare una profondità di scansione (**Scan Depth**) pari a 2.

All'avvio della sessione di individuazione, WhatsUp Gold inizia ad eseguire la scansione della rete e ad identificare i dispositivi. I dispositivi individuati vengono aggiunti all'elenco nell'apposito riquadro. Dopo che ogni dispositivo è stato scansionato, vengono rese disponibili informazioni aggiuntive sui dispositivi stessi, ad esempio marca, modello e sistema operativo. In base alle informazioni identificate per ogni dispositivo, WhatsUp Gold determina un ruolo appropriato.

Una volta individuati tutti i dispositivi, fare clic su **Add completed devices to WhatsUp Gold** per aggiungere i dispositivi individuati ad una mappa e ad un gruppo di dispositivi.

The screenshot displays the 'WhatsUp Gold Discovery Console' interface. It is divided into several sections:

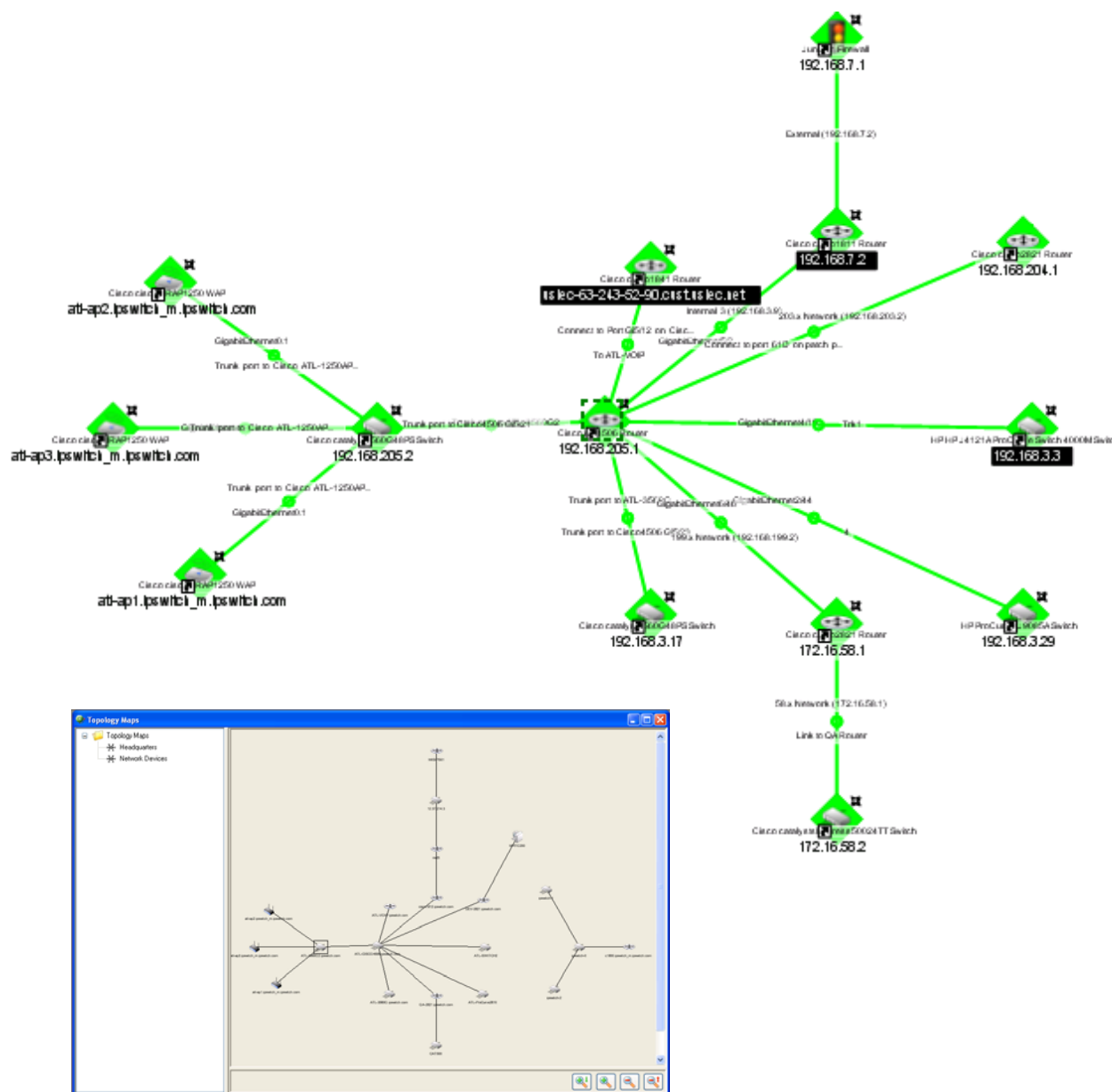
- Progress Summary:** Shows 'Device Limit' as Unlimited, 'Existing Devices' as 211, and 'Discovered Devices' as 224. It also displays 'Network Traffic' (SNMP Bytes: 4630906 / 3736400, PDU: 53493 / 54843) and 'Session Metrics' (Scan Start: 6/2/2009 5:59:26 AM, Scan End: 6/2/2009 6:07:20 AM, Elapsed Time: 00:07:53). 'Session Settings' include Scan Type: Smart, SNMP Credentials: (4 / 4), and Windows Credentials: (0 / 0).
- Devices Discovered:** A table listing discovered devices with columns for Host Name, Address, Brand, Model, Operating System, Role, Status, and Progress. The progress bar for this section is at 100.00%.
- Device Information:** Detailed information for a selected device (ATL-3560G2.ipswitch.com), including Name, Location (Atlanta-Server Room), Contact (Shawn Ayton), Description (Cisco IOS Software, C3560 Software (C3560-IPBASE-M), Version 12.2(50)SE, RELEASE SOFTWARE (fc1)), and CPUs (1).

Host Name	Address	Brand	Model	Operating System	Role	Status	Progress
192.168.3.18	192.168.3.18	Cisco	catalyst3560G48PS	IOS	Switch	complete	Saved/Updated
atl-cisco4506.ipswitch_m.i	192.168.3.1	Cisco	cat4506	IOS	Router	complete	Saved/Updated
192.168.203.1	192.168.203.1	Cisco	cat4506	IOS	Router	complete	Saved/Updated
192.168.199.1	192.168.199.1	Cisco	cat4506	IOS	Router	complete	Saved/Updated
192.168.2.1	192.168.2.1	Cisco	cat4506	IOS	Router	complete	Saved/Updated
192.168.205.1	192.168.205.1	Cisco	cat4506	IOS	Router	complete	Saved/Updated
atl-esxi.ipswitch_m.ipswitc	192.168.3.178				Web server	complete	Saved/Updated
192.168.3.176	192.168.3.176			Windows Vista	FTP server	complete	Saved/Updated
atl-wsambury.ipswitch_m.	192.168.3.179				Web server	complete	Saved/Updated
DELPHI	192.168.3.182			Windows Vista	Web server	complete	Saved/Updated
BACCHUS	192.168.3.180				Web server	complete	Saved/Updated
192.168.3.177	192.168.3.177			Windows 7	Web server	complete	Saved/Updated
atl-rdp1.ipswitch_m.ipswit	192.168.3.168			Windows XP	Email server	complete	Saved/Updated
JJ-TEST	192.168.3.164			Windows Vista	FTP server	complete	Saved/Updated
atl-rdp2.ipswitch_m.ipswit	192.168.3.169			Windows XP	Email server	complete	Saved/Updated
ATL175	192.168.3.175			Windows XP	Email server	complete	Saved/Updated
ATL-RDP3	192.168.3.173				Email server	complete	Saved/Updated
atl-jstafkosky.ipswitch_m.i	192.168.3.184			Windows Vista	Web server	complete	Saved/Updated

## Mappatura della rete

Dopo che i dispositivi sono stati aggiunti a WhatsUp Gold, è possibile configurare una mappa delle topologie. Le mappe delle topologie di rete consentono di navigare nell'infrastruttura di rete e visualizzare le connessioni fisiche tra i dispositivi in modo facile e rapido, andando a semplificare le complessità quotidiane della gestione e della rapida risoluzione dei problemi della rete.

Diversamente dalle altre soluzioni di mappatura delle topologie, che si limitano a sovrapporre i dispositivi su una bitmap delle topologie o su un disegno Visio, WhatsConnected esegue la scansione della rete utilizzando protocolli standard del settore (ad esempio, ICMP, SNMP e LLDP) allo scopo di creare automaticamente mappe delle topologie Layer 2 dei segmenti della rete in uso. È quindi possibile esportare queste mappe da WhatsConnected a WhatsUp Gold, offrendo una soluzione semplice e rapida per il monitoraggio attivo dei dispositivi di rete da una visualizzazione delle mappe delle topologie. Inoltre, è possibile esportare le mappe delle topologie in Microsoft Visio, annullando quasi completamente le complessità legate alla realizzazione della documentazione relativa alla topologia di rete.



Utilizzato in combinazione con WhatsUp Gold, WhatsConnected offre una soluzione completa per il monitoraggio dei dispositivi di rete e la relativa topologia, sia fisica che virtuale.

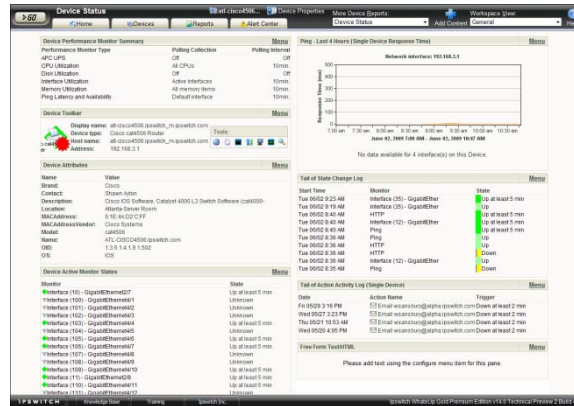
### FASE 3 Personalizzazione dei report

Configurazione delle visualizzazioni per le postazioni di lavoro

È possibile raggruppare le raccolte di report in pagine denominate *visualizzazioni delle postazioni di lavoro* (Workspace View). L'utente può creare tali visualizzazioni per avere una panoramica rapida e personalizzata in stile dashboard dello stato delle varie parti della rete.



Si consiglia di creare le visualizzazioni delle postazioni di lavoro per mostrare lo stato della sala server, nonché delle porzioni core, di accesso e di filiale dell'architettura Cisco Smart Business per reti di medie dimensioni. Inoltre, è possibile creare visualizzazioni che indichino le condizioni di vari tipi di dispositivi, ad esempio per *router*, *switch* o *dispositivi VoIP*.



### Personalizzazione dei report sullo stato dei dispositivi

Il report Device Status illustra in modo dettagliato lo stato di un singolo dispositivo mediante aggregazione di più report applicabili a tale dispositivo. È possibile visualizzare tale report per qualsiasi dispositivo Cisco o di altro tipo, per cui si sta eseguendo la gestione con WhatsUp Gold.

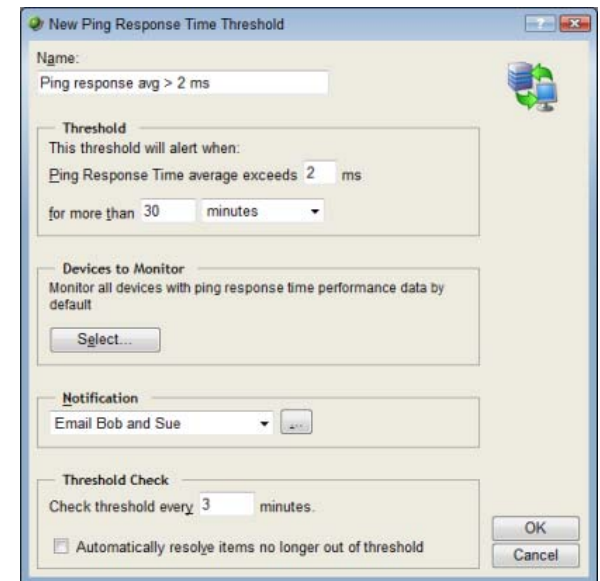
Il report Device Status è automaticamente configurato per visualizzare le informazioni consultate più di frequente per un dispositivo; tuttavia, è possibile personalizzarlo in base a requisiti specifici.

### Configurazione delle soglie per Alert Center

Una volta installato WhatsUp Gold e individuata la rete in uso, Alert Center avvia il monitoraggio e la segnalazione in base a svariate soglie per i dispositivi di rete. Viene eseguito il tracciamento

dell'uso del disco, della CPU, dell'interfaccia e della memoria, nonché il tempo di risposta del ping e la disponibilità. Altre soglie aggiuntive sono strettamente collegate ai dati Flow Monitor, evidenziando e segnalando eventi del traffico di rete che potrebbero indicare un problema.

È possibile creare molte altre soglie per monitorare altri tipi di dati sulle prestazioni, passivi e di Flow Monitor; soglie che possono essere applicate a tutti i dispositivi che raccolgono il tipo di dati in questione oppure a un gruppo selezionato di dispositivi.



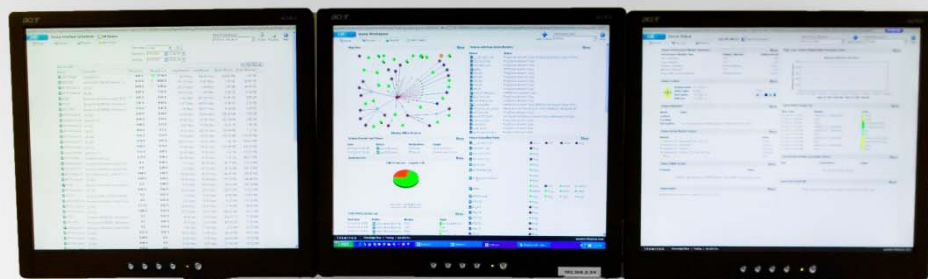
## FASE 4 Gestione della rete

### Configurazione di un display NOC

Una volta individuata la rete e configurato WhatsUp Gold, è possibile estendere la visibilità che WhatsUp Gold garantisce ai propri centri operativi della rete (NOC, Network Operations Center) mediante Dashboard.

Dashboard è una pratica applicazione standalone inclusa con le edizioni WhatsUp Gold Premium, Distributed ed MSP. Essa consente di scorrere le pagine dei report sull'interfaccia Web di WhatsUp Gold, fornendo costantemente agli amministratori di rete informazioni dettagliate sullo stato della rete.

**SUGGERIMENTO TECNICO:** se la rete in uso contiene più di una coppia di filiali, prendere in considerazione la possibilità di utilizzare WhatsUp Gold Distributed Edition. WhatsUp Gold Distributed Edition estende le funzionalità complete di WhatsUp Gold Premium Edition a tutte le filiali, condividendo le informazioni sullo stato della rete tra un NOC centrale e un numero qualsiasi di siti remoti, indipendentemente dalla relativa posizione o modalità di connessione.



### Visualizzazione *dinamica* dei report

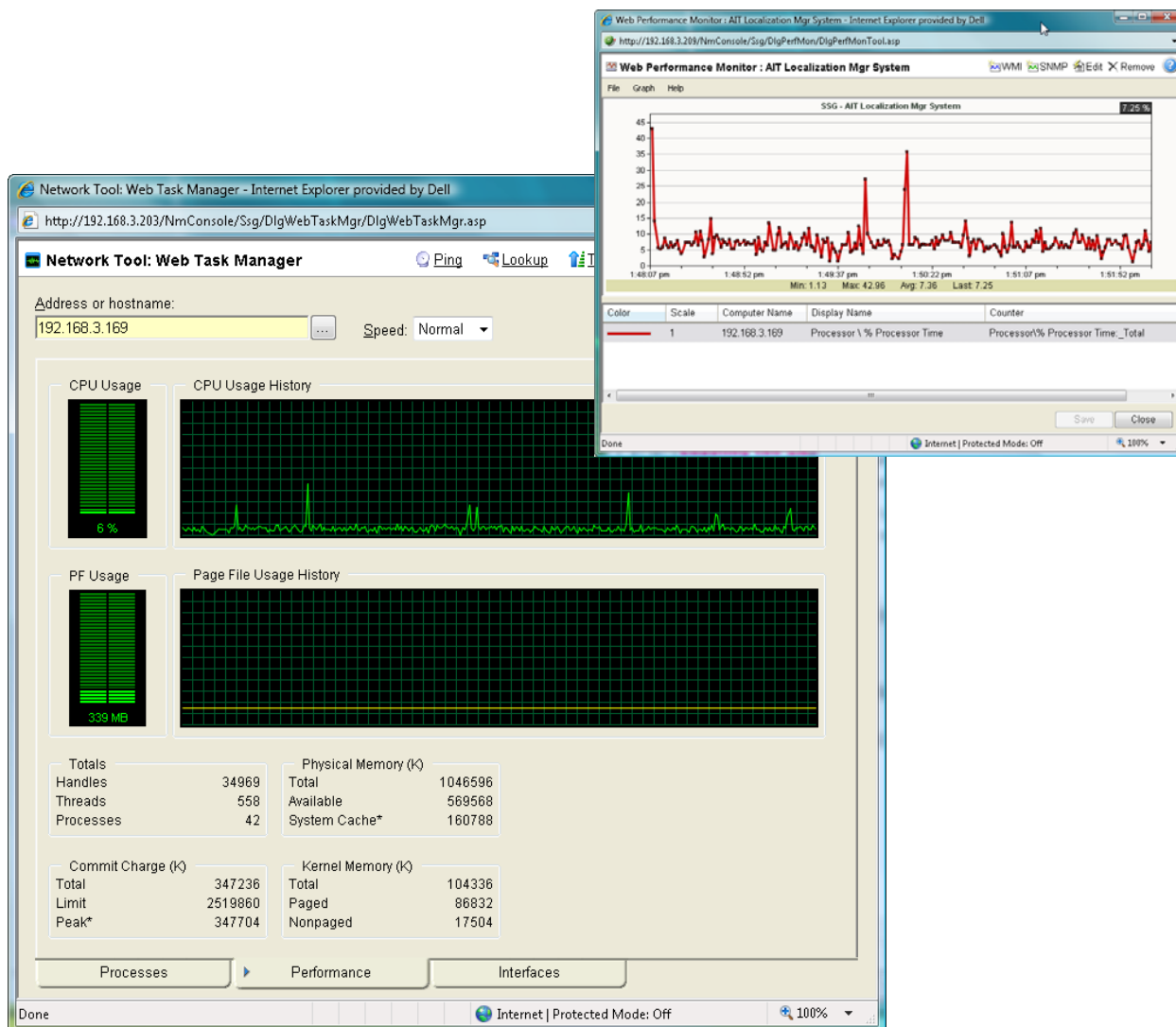
Con molte soluzioni di gestione per la rete, tutto ciò che si può ottenere dal proprio telefono cellulare è la notifica di un problema. Invece, con l'interfaccia mobile di WhatsUp Gold, non è necessario utilizzare un computer per visualizzare i messaggi sullo stato della rete. L'interfaccia Web mobile permette di consultare trentacinque report di WhatsUp Gold e Flow Monitor praticamente da qualsiasi dispositivo mobile attualmente disponibile; in tal modo, gli utenti sono in grado di risolvere i problemi non appena questi vengono individuati e segnalati.

### Valutazione dei problemi con strumenti in tempo reale

Grazie ai report di WhatsUp Gold, è possibile visualizzare pop-up InstantInfo, che mostrano in tempo reale i risultati delle misurazioni riportate su un report. Ad esempio, se si sta visualizzando un report sull'uso dell'interfaccia per un dispositivo, i pop-up InstantInfo permettono di consultare l'uso di tale interfaccia in tempo reale. Ciò aiuta gli utenti a valutare rapidamente le condizioni del dispositivo.

In modo analogo, è possibile utilizzare due strumenti di rete per visualizzare i dati in tempo reale sui dispositivi di rete: Web Task Manager e Web Performance Manager. Portando a livello del Web l'efficacia di Microsoft Windows Task Manager

e Microsoft Windows Performance Monitor, questi due strumenti consentono di visualizzare i dati dei dispositivi in tempo reale, direttamente dall'interfaccia Web.



## Per saperne di più...

Con l'architettura Cisco Smart Business per reti di medie dimensioni e la famiglia WhatsUp Gold di prodotti per la gestione della rete, è possibile implementare con grande efficacia le soluzioni di rete end-to-end su un ampio portafoglio clienti. Per saperne di più sulle soluzioni di gestione per la rete WhatsUp Gold, visitare il sito Web [WhatsUpGold.com](http://WhatsUpGold.com) oppure [scaricare una versione di prova gratuita per 30 giorni](#).



### WhatsUp Gold Premium Edition

Offre funzioni complete per la gestione delle reti e il monitoraggio delle applicazioni Windows in tempo reale per singole reti di tutte le dimensioni.

### WhatsUp Gold Distributed Edition

Offre funzioni di ampia portata per la gestione delle reti e il monitoraggio delle applicazioni Windows per grandi aziende distribuite su più siti.

### WhatsUp Gold Standard Edition

Presenta una funzione essenziale per il monitoraggio delle infrastrutture di rete, conveniente per aziende di piccole e medie dimensioni.

### WhatsUp Gold MSP Edition

Offre ai provider di servizi una soluzione immediata per fornire ai propri clienti servizi di gestione delle reti e monitoraggio delle applicazioni Windows.

### WhatsConnected

È uno strumento di mappatura della rete Layer 2/3 che consente di individuare, mappare e documentare la rete fino alla singola porta, semplificando la visualizzazione della topologia fisica e la comprensione delle interconnessioni tra dispositivi.

### Flow Monitor

Utilizza i dati Cisco NetFlow, J-Flow ed sFlow per fornire informazioni dettagliate sull'efficienza delle prestazioni di rete e sulla larghezza di banda utilizzata, in modo tale che gli utenti possano valutare la qualità di servizio della rete e risolvere rapidamente eventuali colli di bottiglia di traffico.

### VoIP Monitoring

Integra la tecnologia Cisco IP SLA in WhatsUp Gold per offrire funzioni di monitoraggio e reporting della capacità della rete di supportare e mantenere prestazioni accettabili per la qualità delle chiamate VoIP.

[Scarica ora una versione di prova gratuita per 30 giorni di WhatsUp Gold»](#)